

arweiniad bach

# Y Rhyl a Phrestatyn



Wales  
Cymru

# croeso

Croeso i lan y môr, y traddodiad mawr Prydeinig! Mae'r Rhyl a Phrestatyn ar lannau Gogledd Cymru ymysg ein trefi gwyliau glan môr mwyaf poblogaidd. A dim rhyfeddod. Mae gennym bopeth y gallech chi ei ddymuno o'ch gwyliau ar lan y môr.

Tywod i gychwyn, saith milltir di-dor ohono, a hwnnw'n lân a diogel, yn Wobrau Glan Môr a Baneri Glas i gyd, a thîm o achubwyr bywyd glan môr yn cadw golwg arno drwy'r haf.

Wedyn mae gennym y môr a'r penboethiaid chwaraeon dŵr y mae'n eu denu. Mae ysgol brigdonni barcut ym Mae Cimmel gerllaw neu mae modd i chi lansio'ch sgi jet ar Draeth Barkby ym Mhrestatyn.

Ac mae'r haul gennym hefyd. Yn wir i chi! Does dim ots o gwbl am y straeon y gallech chi fod wedi eu clywed am y tywydd yng Nghymru. Mae'n swyddogol bod y Rhyl a Phrestatyn yn brafiach na'r cyfartaledd cenedlaethol. A rhag ofn, mae digon o atyniadau dan do gennym i'ch difyrru.

Dyna ni felly - dwy dref efo digonedd o dywod, môr a haul. Pa un i'w dewis? Wel, y naill neu'r llall, os oes arnoch chi awydd gweithio ar eich lliw haul, mynd i badlo neu brynu cwmwl siwgr.

Os ydych yn meddwl am rywbeth mwy penodol – cyfarfod siarc, er enghraifft, neu gerdded mewn Ardal o Harddwch Naturiol Eithriadol – darlennwch ymlaen. Dylai'r llyfryn hwn fod yn gymorth i chi gynllunio eich gwyliau.

**Ac os ydych chi am wybod mwy, does dim ond rhaid i chi siarad efo'n gweithwyr clên ni yn y Ganolfan Groeso (CG). Galwch heibio i'r Pentref, Rhodfa'r Gorllewin, Y Rhyl LL18 1HZ, ffoniwch 01745 355068 / 344515 neu e-bostiwch [rhyl.tic@denbighshire.gov.uk](mailto:rhyl.tic@denbighshire.gov.uk)**





## cynnwys

### Y Rhyl

O'r awyr	4
Allan yn yr awyr agored	6
Gweithgareddau dan do	8
Adloniant	10

### Prestatyn

Allan yn yr awyr iach	12
Dan do	14
Adloniant	16
Treftadaeth	18

Allan o'r dref	20
----------------	----

Cyfeirlyfr	22
------------	----

Mapiau stryd	24
--------------	----



Wedi ei gyhoeddi gan Uned Dwristiaeth Cyngor Sir Ddinbych. Os oes gennych ryw Beth i'w holi neu ei awgrymu ynglŷn â'r llyfryn hwn, mae croeso i chi e-bostio [csd\\_twristiaeth@sirddinbych.gov.uk](mailto:csd_twristiaeth@sirddinbych.gov.uk) neu ffonio 01824 708236. Nid yw'r cyhoeddwy yn gallu derbyn unrhyw gyfrifoldeb o gwbl am unrhyw gamgymeriadau, diffyg cywirdeb nac unrhyw beth sydd wedi ei fethu, mewn cysylltiad neu'n deillio unrhyw fodd o'r cyhoeddiad hwn.

# o'r awyr



Hapus i fynd yn uchel? Popeth yn iawn. Mae'r Tŵr Awyr yn fwy na 70 metr o uchder – neu 240 o droedfeddi yn yr hen bres. Tua'r un uchder ag 16 o fysus dau lawr.

Dyna chi'n dal efo'ch traed ar y ddaear, ond ddim yn hir – mae'r cerbyd gwyllo efo'i ochrau persbecs yn dechrau codi – ac mae'n gwibio i fyny mewn eiliadau i'w safle uwchben y byd.

Allem ni ddweud eich bod yn edrych i lawr efo'r adar heblaw eich bod chi o'r fan yma yn medru

edrych i lawr ar ben y gwylanod - ac ar hyd traeth syfrdanol y Rhyl a'r heidiau o atyniadau ar hyd y promenadau dwyreiniol a gorllewinol.

Rydych yn gallu gweld draw ar draws y bae cyn belled â mynyddoedd Eryri. Ac os bydd hi'n glir y diwrnod hwnnw fe allech chi hyd yn oed weld Tŵr Blackpool draw yn y pellter.

Y Tŵr Awyr, Rhodfa'r Gorllewin, Y Rhyl. 01745 344433. [www.rhylsuncentre.co.uk](http://www.rhylsuncentre.co.uk)

Mae mynd am dro ar hyd y prom yn bleser pob tro. Ond mae Parc Drifft gwobredig yn y Rhyl yn dyrchafu'r holl beth.

Wedi ei lunio i fanteisio ar y golygfeydd gwych ar draws y traeth, yn ddiogel ymysg y 14 o begynau o lechfaen, pren a chopr, mae gan Barc Drifft bump o barthau ar wahân.

Y cyntaf yw'r adran chwarae yn y dŵr efo'i bwl

padlo anferth a chwistrellau dŵr. Wedyn mae theatr awyr agored, cwrs mini-golff, gardd chwarae i'r plant efo reidiau a fframiau dringo a gardd naturiol efo pinwydd bychain a blodau gwyllt sy'n ffynnu yn awyr hallt y môr.

Mae'n siŵr y byddwch chi yno am oriau. Ac mae'r cwbl yn rhad ac am ddim.

Parc Drifft, Promenâd y Gorllewin, Y Rhyl.



# allan yn yr awyr agored

Os ydych chi'n bysgotwr cwch a gwialen o ddifrif neu'n ddechreuwr, gallwch logi mordaith allan o harbwr y Rhyl. Gallwch ddisgwyl mecryll, lledod, pengernod, draenogiaid, morleisiaid a phenfreision - a chroeso cynnes iawn yn y gegin pan fyddwch chi wedi glanio.

Mae'r carpiad cyfrwys 30 pwys ym mhwl Brickfields yno am hwyl yn unig - os gallwch chi eu dal ynte! Mae gweddill y teulu yn gallu dilyn y llwybr natur, mynd i bwldrochi neu wneud tipyn o wyllo adar yn y warchodfa natur leol boblogaidd hon. Mae'n bosibl y gwelan nhw ddyfrgi hyd yn oed.

Pwll Brickfields, Ffordd Derwen, Y Rhyl  
LL18 4LE.



Mae Rheilffordd Fach y Rhyl, y rheilffordd fach ager hynaf ym Mhrydain, yn datlu ei phen-blwydd yn 100 oed yn 2011. Mae wedi bod ym mynd â theuluoedd ar wibdeithiau o amgylch y Marine Lake ers 1911.

Y dyddiau hyn, mae'r llyn, gydag un llifddor yn ei gysylltu â'r môr a digon mawr i fod â'i ynys ei hun yn ei ganol, yn gartref i hwylfyrdwyr, canwyr a sgiwyr dŵr. Gofynnwch i'r gyrrwr ganu'r corn arnynt wrth i chi bwffian heibio.

Rheilffordd Fach y Rhyl. 01352 759109.  
[www.rhylminiaturerailway.co.uk](http://www.rhylminiaturerailway.co.uk)

Marine Lake, Ffordd Wellington, Y Rhyl  
LL18 1AQ. 01824 708411.



Nid blodau yn unig sydd yng Ngerddi Botaneg y Rhyl, er bod mwy na digon o'r rheini gennym. Yno hefyd mae cyrtiau tennis, lawntiau bowlio, llain bytio naw twll a chaffi – y cwbl yng ngofal tîm ymroddedig o wirfoddolwyr o gymdeithas preswylwyr lleol.

Gerddi Botaneg y Rhyl, Ffordd Grange  
LL18 4DA. 07789 942937.



Clwb Golff y Rhyl, a sefydlwyd ym 1890, yw'r hynaf yng Ngogledd Cymru, ac un o'r mwyaf cyfeillgar. Mae hefyd yn medru bod yn un o'r anoddaf.

Efallai'n wir mai maes golff naw twll yn unig sydd yma, ond mae 18 ti a dim ond ychydig lathenni i Fôr Iwerddon. Os bydd hi'n chwythu'n galed o'r gogledd neu'r gorllewin, mae'n bosibl na fydd y sgôr bâr honno o 71 yn ddim mwy na breuddwyd gwrach.

Clwb Golff y Rhyl, Ffordd yr Arfordir, Y Rhyl  
LL18 3RE. 01745 353171.  
rhylgolfclub@btconnect.com  
www.rhylgolfclub.co.uk



# gweithgareddau dan do



Yn yr Heulfan, byddwch yn siŵr o gael tonnau a gwres o gwmpas 30 gradd, beth bynnag mae'r tywydd yn ei wneud tu allan. Mae'r parc trofannol dan do hwn o fri yn creu ei hinsawdd ei hun efo mellt, taranau a glaw syfrdanol ym mhwl y lagŵn. Ac mae'r tonnau yn y pwll ewyn - y cyntaf yn Ewrop - i gyd o waith dyn.

O'r cerbyd un gledren ar y to cewch olygfa

ddi-ail o'r sioe i gyd, yn cynnwys eich plant yn sgrechian 90 o fetrau i lawr y sglefren ddŵr gyflym y maen nhw'n ei galw'r 'Buzz' am resymau amlwg.

Yr Heulfan, Y Promenâd, Y Rhyll  
 LL18 3AQ. 01745 344433.  
[www.rhylsuncentre.co.uk](http://www.rhylsuncentre.co.uk)



Fel peta'r cyfle i ddod wyneb yn wyneb efo siarcod yn yr unig dwnnel tanddwr y gallwch gerdded trwyddo yng Nghymru.

Mae Porth 'gwyllt a gwlyb' y Morlewod yn Seaquarium yn theatr fôr wedi ei llunio'n arbennig lle mae'r perfformwyr naturiol hyn yn dangos eu hunain trwy gerdded ar eu hesgyll blaen, cadw'u balans, neidio dros glwydi – a llawer o dasgu o gwmpas yn eu pwl 33,000 o alwyni.

Mae mannau hefyd lle gallwch weld therapiniaid, crancod hirgoes enfawr, llysywod noeth swil a dreigiau môr marwol. Gallwch wirioni ar y babanod ym meithrinfeydd y siarcod a'r ceffylau môr. A gallwch ennill tegan yn y Sharky Shack Fun Zone.

Seaquarium, Rhodfa'r Dwyrain, Y Rhyll LL18 3AF.  
01745 344660. [rhyll@seaquarium.co.uk](mailto:rhyll@seaquarium.co.uk),  
[www.seaquarium.co.uk](http://www.seaquarium.co.uk)

Waeth i ni dderbyn bod plant yn gwirioni ar gael llond croen o ofn. Dyna pam mae'r Terror Tombs yma. Y rhan o Ganolfan Hwyl y Palas, yma mae'r plantos bach diniwed yn mynd i gael eu dychryn i ffitiau.

Ac os ydych chi braidd yn nerfus, mi fyddai'n well i chi beidio mentro ar Geronimo's Revenge yn y maes chwarae antur ychwaith. Yn 25 troedfedd o uchder, hon yw'r sglefren ddisgyn fwyaf a chyflymaf yng Ngogledd Cymru a Gogledd-orllewin Lloegr. Efallai y cewch chi amser mwy hamddenol yn y casino neu'n chwarae bingo. Er ... wrth feddwl am y gwobrau mawr ariannol, efallai ddim.

Canolfan Hwyl y Palas, Y Promenâd,  
Y Rhyll LL18 1HG. 01745 344446.  
[www.palacefuncentre.co.uk](http://www.palacefuncentre.co.uk)



# adloniant

Cyfle i chi weld sioeau cerdd o'r West End, digrifwyr o fri a sêr y byd pop yn un o fil o seti Theatr y Pafiliwn ar y prom. A gallwch weld y ffilmiau mawr diweddaraf yn Sinema Apollo, sydd i fod i ailagor yn ystod haf 2011 yn dilyn ailwampio mawr. Gallwch ddisgwyl llawer o sgriniau, neuaddau wedi'u tymheru a sain o amgylch digidol – heb sôn am pobgorn taffi.

Theatr y Pafiliwn, Y Promenâd,  
Y Rhyll LL18 3AQ.  
01745 330000.  
[rhyll.pavilion@denbighshire.gov.uk](mailto:rhyll.pavilion@denbighshire.gov.uk),  
[www.rhyllpavilion.co.uk](http://www.rhyllpavilion.co.uk)

Sinema Apollo, Pentref y Plant,  
Rhodfa'r Gorllewin, Y Rhyll LL18 1HB.  
0871 220600.  
[www.apollocinemas.com](http://www.apollocinemas.com)



Fedrwch chi ddim dod i lan y môr heb gael pysgod a sglodion o leiaf unwaith. Ond os ydych chi am fentro, beth am lond plât o wystrys byw ar lan y môr – joch o saws Tabasco a 'lawr â fo'. Mae ein bwyd yn amrywio o fwyd tafarn di-lol go iawn i fwyd India, Tsieina a'r Eidal, ac wrth gwrs, Cymru. Cewch restr gan y Ganolfan Groeso.

Y Ganolfan Groeso, Y Pentref, Rhodfa'r  
Gorllewin, Y Rhyll LL18 1HZ. 01745 355068 /  
344515. [rhyll.tic@denbighshire.gov.uk](mailto:rhyll.tic@denbighshire.gov.uk)



Chwilio am anrheg? Efallai y cewch chi un yn Rhylcreate, oriel ar gyfer artistiaid a chrefftwyr lleol. Ewch i fwrw golwg ar luniau paent, gwydr, gemwaith, cardiau, gwaith coed, tecstilau a gwaith seramig - neu hyd yn oed gomisiynu eich gwaith eich gwaith celfyddyd eich hun.

Oriel Rhylcreate 36, 36 Stryd Cinmel,  
Y Rhyl LL18 1AN.  
01745 355466.  
[www.rhylcreate.info](http://www.rhylcreate.info)

Mae canolfan siopa'r Rhyl yn wastad, ar gyfer cerddwyr yn unig ac yn hwylys i gadeiriau olwyn, gyda holl enwau mawr y Stryd Fawr y byddech yn eu disgwyl – a dau barc manwerthu heb fod yn bell. Mae gennym hefyd ddewis braidd yn arbennig o arbenigwyr lleol, dyddiau marchnad rheolaidd a gwerthiant cist car poblogaidd bob wythnos yn yr haf. Cewch fwy o wybodaeth gan y Ganolfan Groeso.

Y Ganolfan Groeso, Y Pentref, Rhodfa'r  
Gorllewin, Y Rhyl LL18 1HZ. 01745 355068 /  
344515. [rhyl.tic@denbighshire.gov.uk](mailto:rhyl.tic@denbighshire.gov.uk)



Yn Amgueddfa'r Rhyl, gallwch fynd am dro i lawr pier dychmygol o oes Edward, sbecian i mewn i ambell i giosg a darganfod mwy am y cymeriadau a luniodd y Rhyl a Phrestatyn – o faddonwyr Rhufeinig i arloeswyr cynnar y sinema.

Amgueddfa'r Rhyl, Adeilad y Llyfrgell,  
Ffordd yr Eglwys, Y Rhyl LL18 3AA.  
01745 353814.  
[heritage@denbighshire.gov.uk](mailto:heritage@denbighshire.gov.uk)

# allan yn yr awyr iach



Prestatyn – gwlad y cerddwyr. Yma mae Llwybr Cenedlaethol Clawdd Offa yn cychwyn, neu'n gorffen os ydych yn dod o'r pen arall. Mae'n ymlwbro am 177 o filltiroedd drwy rai o rannau mwyaf godidog cefn gwlad Cymru, yn cynnwys Ardal o Harddwch Naturiol Eithriadol Bryniau Clwyd sy'n dechrau yn y bryniau calchfaen uwchben Prestatyn ac ymysg llwybrau troellog Coed yr Esgob.

Os yw hynny'n ormod o waith cerdded, rhowch

gynnig ar y llwybr gwastad a hwylus i'r teulu o Brestatyn i Ddiserth ar hyd hen reilffordd. Beth am fynd am dro efo'r ysbrydion o gwmpas Prestatyn yn yr haf. Lle bynnag yr ewch chi mi welwch fod 'Croeso i Gerddwyr' - ac mae hynny'n swyddogol.

[www.nationaltrail.co.uk/offasdyke](http://www.nationaltrail.co.uk/offasdyke)  
[www.clwydianrangeaonb.org.uk](http://www.clwydianrangeaonb.org.uk)  
[www.walkersarewelcome.org.uk](http://www.walkersarewelcome.org.uk)



Maen nhw'n galw Twyni Gronant yn Safle o Ddiddordeb Gwyddonol Arbennig. Efallai y gwelwch chi'r lle yn eithaf diddorol hefyd, yn enwedig os cewch chi gipolwg ar y tegeirianau gwyllt prin, madfalloed y tywod neu'r llyffantod cefnfelyn, heb sôn am unig fagwrfa adar drycin yng Nghymru. Wedyn, wedi i chi orffen, gallwch gerdded bob cam o Ronant i Landudno ar ran o Lwybr Arfordir newydd Cymru.

Gwasanaeth Cefn Gwlad Sir Ddinbych.  
01352 810614.  
countryside@denbighshire.gov.uk,  
www.denbighshire.gov.uk/countryside



Gair i gall. Cofiwch ymarfer taro'n isel cyn mentro ar faes golff y pencampwyr yng Nghlwb Golff Prestatyn. Mae'r awelon o'r môr yn gallu difetha eich handicap. Mae'r cwrs naw twll, St Melyd, yng Ngallt Melyd gerllaw yn gallu bod yn wal galed hefyd, ond mae'r golygfeydd godidog tros y bae yn talu ar eu canfed am bob ergyd a fethwyd. A phan fetho popeth arall, gallwch droi at y 'golff byr'.

Clwb Golff Prestatyn, Marine Road East,  
Prestatyn LL19 7HS. 01745 854320.  
www.prestatyngolffclub.co.uk

Clwb Golff St Melyd, Ffordd Gallt Melyd,  
Prestatyn LL19 8NB. 01745 854405.  
www.stmelydgolff.co.uk

# dan do



Oes 'na rywbeth yn yr enw? Mae Parc Hwyl Traeth Ffrith ar ymyl y traeth. A hwyl yw ei unig bwrpas. Mi ddylai'r Astro Bowl, ale fowlio deg gyda'r diweddaraf o'i fath, fod yn ddigon i roi tipyn o hwb i chi. Mae reidiau i'r plant a sgleirfa, gril barbeciw, bar a lle cinio. Hefyd, mae 'na gornel ymlusgiaid lle mae eich plant yn gallu

cyffwrdd nadroedd, igwanaod a llyffaint - a rhoi ambell i grech hefyd.

Parc Hwyl Traeth Ffrith, Ffordd Fictoria -  
Gorllewin, Prestatyn LL19 7AR. 01745 850079.  
[info@ffrithbeachfestivalgardens.co.uk](mailto:info@ffrithbeachfestivalgardens.co.uk),  
[www.ffrithbeachfestivalgardens.co.uk](http://www.ffrithbeachfestivalgardens.co.uk)



Maen nhw wedi meddwl am bopeth yn y Ganolfan Nova. Gallwch ymdrochi ym Mhwll Neifion, ymarfer yng nghampfa Bodyz cyn mynd i'r sawna. A phan fyddwch chi wedi magu chwant bwyd go iawn, ewch i fwyty'r Felin Wynt – lle mae'r cerfdy dydd Sul yn un gwych rhyfeddol.

Dewch yn ôl fin nos a byddwch mewn cwmni da iawn. Un noson hudolus ym 1962, pan oedden nhw'n galw ystafell weithgarwch y Starlight Suite yn Royal Lido Ballroom, daeth y Beatles yma i chwarae. Mae plac tu allan sy'n profi hyn.

Canolfan Nova, Traeth Canol, Prestatyn LL19 7EY. 01745 888021.  
[www.prestatynnova.co.uk](http://www.prestatynnova.co.uk)

Mae gan Ganolfan Fowllo Gogledd Cymru lawnt dan do wyth adran sy'n cyflawni safonau rhyngwladol. Ond peidiwch â phoeni, does dim rhaid i chi eich hun fod cystal â hynny. Mae'n agored i ddechreuwy'r ac arbenigwyr fel ei gilydd. Ac mae siop broffesiynol lle gallwch brynu'r offer diweddaraf a chael tipyn o gyngor yn rhad ac am ddim.

Gallwch hyd yn oed wneud dim mwy na dod i wylïo. Mae llawer y bobl yn cyfarfod yma am goffi, llymaid bach yn y bar neu bryd o fwyd cartref yn y tŷ bwyta.

Canolfan Fowllo Gogledd Cymru, Traeth Ffrith, Prestatyn LL19 7AR. 01745 886100.  
[www.clwydleisure.co.uk/bowls](http://www.clwydleisure.co.uk/bowls)



# adloniant



Mae sinema'r Scala ar Stryd Fawr Prestatyn wastad wedi arloesi ym myd y ffilmiau. Agorwyd y lle gan y cymeriad lliwgar JR Saronie ers talwm ym 1913, sy'n golygu mai hon yw'r sinema un sgrin hynaf yng Ngogledd Cymru.

Hon heddiw yw'r sinema hollol ddigidol gyntaf yng Nghymru gyda dwy theatr sy'n dal 150 o seddau ac yn dangos y ffilmiau diweddaraf mewn 3D a diffiniad uchel. Hefyd mae'n cynnal

dramâu, comedi a dawns. Mae ganddi oriel, Oriel Scala, lle gallwch weld tirluniau lleol, cerfluniau o bren, gwaith seramig a gemau o waith llaw.

Ac mae café-bar bistro o'r enw Saronie's – yn deyrnged i'r dyn a wnaeth y cwbl yn bosibl.

Scala, 47 Stryd Fawr, Prestatyn LL19 9AH.  
0871 902 57511 / 01745 850197.  
[www.scalaprestatyn.co.uk](http://www.scalaprestatyn.co.uk)

Ambell i ddiwrnod, dim ond siopa wnaiff y tro. Yn ffodus iawn, mae gan Brestatyn ddigonedd o siopau enwau mawr ac mae llawer hefyd o adwerthwyr annibynnol hynod ac annibynnol o gwmpas y Stryd Fawr.

Mae marchnad awyr agored Prestatyn wrth yr orsaf reilffordd yn lle gwych i chwilio am fargen.

Mae cymaint â 150 o stondinau yn gwerthu popeth y gallech chi ei ddychmygu pob dydd Mawrth, dydd Gwener a dydd Sul. Cewch fwy o wybodaeth gan y Ganolfan Groeso.

Y Ganolfan Groeso, Y Pentref, Rhodfa'r Gorllewin, Y Rhyll LL18 1HZ. 01745 355068 / 344515. [rhyl.tic@denbighshire.gov.uk](mailto:rhyl.tic@denbighshire.gov.uk)

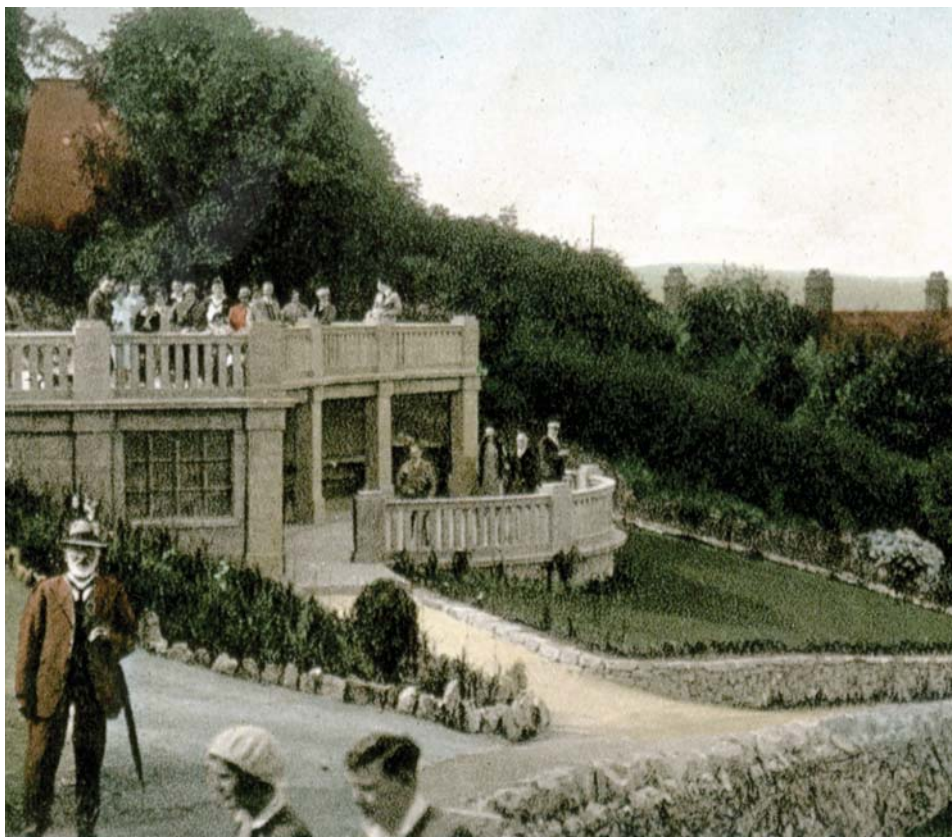


Ewch allan i fwyta ym Mhrestatyn, ac mae'n bur debyg na fydd y bwyd ar eich plât wedi teithio cyn belled ag y gwnaethoch chi. Mae hynny oherwydd bod mwy a mwy o'n tafarnau a'n tai bwyta yn ymrwmo i ddefnyddio cynhyrchion lleol, fel cig eidion duon Cymru, pysgod ffres neu gig oen gwanwyn. Nid llai o fwyta felly – ond llai o filltiroedd bwyd. Cewch wybod am y llefydd gan y Ganolfan Groeso.

Y Ganolfan Groeso, Y Pentref, Rhodfa'r Gorllewin, Y Rhyll LL18 1HZ. 01745 355068 / 344515. [rhyl.tic@denbighshire.gov.uk](mailto:rhyl.tic@denbighshire.gov.uk)



# treftadaeth



Y tro cyntaf y daeth Prestatyn i sylw go iawn oedd ym 1848 pan ddechreuodd y rheilffordd o Gaergybi i Gaer. Yn fuan iawn, daeth yn un o'r trefi gwyliau glan môr mwyaf gwych a ffasiynol ym Mhrydain yng nghyfnodau Fictoria ac Edward.

Ym 1920 ysgrifennodd ET Williams, dyn pwysig

lleol, y gerdd fach hon: *"If you are ill, don't take a pill. I'll tell you something better still. For sunshine and air, weather's that fair and health-giving rest, Prestatyn is best."*

Waeth i ni dderbyn na fydd yn ennill y Gadair na'r Goron – ond mae'r syniad yn dal i fod yn un da hyd heddiw.



Ein hymwelwyr cyntaf oll oedd milwyr Rhufeinig yr Ugeinfed Llang. A pha les oedd y Rhufeiniaid erioed i ni? Wel, wnaethon nhw godi baddondy sydd, diolch i waith cloddio gofalus, yn dal yno i'w weld ar Rodfa Melyd.

Byddai'r ymdrochwyr yn cychwyn mewn ystafell newid oer a baddon plymio. Y peth nesaf oedd aros am dipyn mewn ystafell gynnes cyn mynd i le chwilio oherwedd i chwysu chwartiau, rhwbio olew ar eu cyrff a'u crafnu'n lân efo teclyn crwm o'r enw 'strigil' – hyn i gyd oherwydd bod neb wedi darganfod sebon.

Mor falch ydym o'r dreftadaeth hon ein bod wedi gosod cerflun o helmed Rufeinig enfawr yn y gerddi ar y fron neu Hillside Gardens uwchben y dref. Mae hyn wedi dod yn ddelwedd eiconig i gerddwyr sy'n dod i ben Llwybr Cenedlaethol Clawdd Offa.

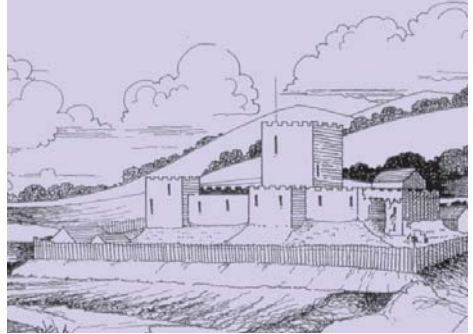
Y Baddondy Rhufeinig, Rhodfa Melyd,  
Prestatyn LL19 8RN.  
Hillside Gardens LL19 9PW

Adeiladodd Harri'r Ail gastell Prestatyn ym 1157. Ond wedyn aeth ei sylw ar dipyn o ffræ efo Thomas Becket, Archesgob Caergrawnt, a thynnodd hynny ei lygad oddi ar y bêl braidd yng Nghymru.

Canlyniad hyn oll oedd gwrthryfel gwaedlyd Owain Gwynedd, a chwalodd y castell 10 mlynedd yn ddiweddarach gyda llawer o dywallt gwaed. Mae gweddillion y castell tomen a beili a'r ffos yn dal yno i'w gweld, ond mae'n rhaid chwilio'n ofalus iawn.

Safwch ar bont y rheilffordd wrth yr orsaf ar Ffordd Prestatyn, yr A548, efo'ch cefn at y môr, ac edrychwch i'r chwith i mewn i'r cae. Yna ewch i gyfeiriad y golofn garreg ar ben bryncyn.

Castell Prestatyn: cyfeirnod grid SJ 072-833.



# allan o'r dref



Fel y gallech chi fod wedi sylweddoli erbyn hyn, mae digonedd o bethau'n digwydd yn y Rhyl a Phrestatyn. Ond os oes amoch chi awydd diwrnod oddi ar y traeth, mae gan gefn gwlad Sir Ddinbych ddigon i'w gynnig.

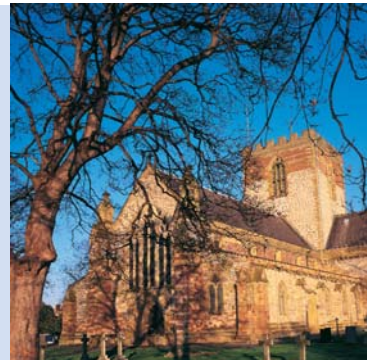
Does dim rhaid i chi fynd â'r car. Rhwng misoedd Gorffennaf a Medi mae gwasanaeth bysiau Crwydro Bryniau Clwyd yn cynnig dewis mwy

gwyrdd, gan gysylltu'r Rhyl a Phrestatyn gydag atyniadau yn Ardal o Harddwch Naturiol Eithriadol Bryniau Clwyd.

Ewch i nôl taflen o'r Ganolfan Groeso. Neu ewch ar eich beic. Mae nifer o lwybrau beic lleol yn cychwyn ym Mhrestatyn - ac un mawr iawn - Llwybr Seiclo Gogledd Cymru - sy'n mynd trwy bremenadau'r Rhyl a Phrestatyn ar ei daith orchestol o Gaer i Gaerdybi.

Eglwys gadeiriol Llanelwy yw'r eglwys gadeiriol hynafol leiaf ym Mhrydain – dim ond 182 o droedfeddi o hyd a 68 o droedfeddi o led. Mae cofeb yma i gyfieithwyr y Beibl Cymraeg cyntaf ar lawnt yr eglwys gadeiriol. Pob mis medi mae cerddorion clasurol gorau'r byd yn datgan yma yn ystod Gŵyl Gerddoriaeth Ryngwladol Gogledd Cymru.

[www.stasaph.co.uk](http://www.stasaph.co.uk)



Roedd gan Iorwerth y Cyntaf syniadau mawr. Cododd gastell cyhyrog Rhuddlan ym 1277. Wedyn gwnaeth gwrs newydd i Afon Clwyd, am ddwy filltir, er mwyn i gychod allu dod â nwyddau i'r castell. Mwy nag 800 o flynyddoedd yn ddiweddarach, mae pobl yn dal i deithio o bob rhan o'r byd i weld y castell oedd yn werth symud afon ar ei gyfer.

Castell Rhuddlan LL18 5AD. 01745 590777.  
[www.cadw.wales.gov.uk](http://www.cadw.wales.gov.uk)

Er mai pentref bach yw Bodelwyddan, mae dau atyniad mawr iawn yno. Un o'r rhain yw'r 'eglwys wen' neu'r 'eglwys farmor' o fri a godwyd gan y Foneddige Willoughby de Broke ym 1856. Castell Bodelwyddan yw'r llall, cadarnle'r Oriol Bortreadau Genedlaethol draw yng Nghymru.

Castell Bodelwyddan, Bodelwyddan, Sir Ddinbych  
LL18 5UY. 01745 585088.  
[enquiries@bodewyddan-castle.co.uk](mailto:enquiries@bodewyddan-castle.co.uk),  
[www.bodewyddan-castle.co.uk](http://www.bodewyddan-castle.co.uk)



Ym Mhlas Bodrhyddan ger Rhuddlan, tŷ gwledig o'r ail ganrif ar bymtheg yr ychwanegwyd ato yn oes Fictoria, y mae Arglwydd Langford a'i deulu yn byw - heb sôn am fymi 3,000 o flynyddoedd oed. Mae'r gerddi yn cynnwys 'parterre' neu wely ffurfiol a 'pleasance' newydd ei adfer gyda thŷ haf a llynnoedd.

Plas Bodrhyddan, Ffordd Dyserth, Rhuddlan LL18 5SB.  
01745 590414.

# cyfeirlyfr

**Beth arall ydych chi am ei wybod? Dyma restr o ffeithiau hanfodol bwysig – o'r lle y cewch chi'r banc agosaf i donfeddi'r gorsafoedd radio lleol. Ac os ydych chi'n dal i fethu â dod o hyd i'r hyn sydd ei angen arnoch, siaradwch efo'r bobl glên yn ein Canolfan Groeso. Os nad ydyn nhw'n gwybod, go brin ei fod yn werth ei wybod.**

**Canolfan Groeso y Rhyl, Y Pentref, Rhodfa'r Gorllewin, Y Rhyl LL18 1HZ. 01745 355068 / 344515. rhyt.tic@denbighshire.gov.uk, www.rhyl-prestatyn.co.uk**

## Banciau a chymdeithasau adeiladu

### Y Rhyl

Santander, 52 Stryd Fawr.  
Barclays, 68/70 Stryd Fawr  
Halifax, 15/17 Ffordd Russell.  
HSBC, 23 Ffordd Wellington.  
Lloyds TSB, 10/14 Ffordd y Frenhines.  
Nationwide, 22 Ffordd Wellington.  
Yorkshire, 26 Stryd Fawr.

### Prestatyn

HSBC, 35 Stryd Fawr.  
Natwest, 57 Stryd Fawr.  
Abbey, 52 Stryd Fawr.  
Royal Bank of Scotland, 70 Stryd Fawr.  
Barclays, 128 Stryd Fawr.  
Lloyds TSB Bank, 155 Stryd Fawr.

## Meysydd carafanio a gwersylla

Rhestr i'w chael gan y Ganolfan Groeso ac mae'r daflen "Rhyl & Prestatyn Funtime" yn eu cynnwys hefyd.

## Cynadleddau ac arddangosfeydd

### Y Rhyl

Mae gan Theatr y Pafiliwn 01745 332414 le i eistedd ar gyfer mwy na 1,000 o gynrychiolwyr yn y brif neuadd. Mae gan Neuadd y Dref 01745 337480 gyfleusterau gwyich ar gyfer 40-300 o gynrychiolwyr.

### Prestatyn

Mae gan ystafell ddawnsio'r Starlight Suite yng Nghanolfan Nova 01745 888021 le i eistedd i fwy na 200 o bobl.

## Eglwysi a sefydliadau crefyddol

Rhestr i'w chael gan y Ganolfan Groeso.

### Dawnsio

Holwch yn y Ganolfan Groeso am leoliadau yn y Rhyl sy'n cynnig dawnio traddodiadol, cyfoes, dilyniant a llinell. Mae'r Ganolfan Nova ym Mhrestatyn yn cynnig dawnio te, llinell a salsa – a noson ddisgo Aur Solet.

## Mynd allan i fwyta

Cewch restr lawn o dai bwyta, tafarnau a lleoedd bwyta lleol eraill gan y Ganolfan Groeso.

## Argyfwng

Damwain ac Argyfwng: Ysbyty Glan Clwyd, Lôn y Sarn, Bodelwyddan LL18 5UJ. 01745 583910.  
Canolfan Feddygol Clarence, Y Rhyl LL18 1DA. 01745 350980.  
Allan o oriau: Morfa Doc 01745 854496.

## Llyfrgelloedd

Stryd yr Eglwys, Y Rhyl LL18 3AA. 01745 353814.  
Ffordd Plas y Nant, Prestatyn LL19 9LH. 01745 854841.

## Parcio

### Y Rhyl

Llawer o feysydd parcio Talu ac Arddangos gyda chyfanswm o 2,500 o leoedd a chyfleus i'r traeth a'r prom. Lleoedd i bobl ag anableddau ym mhob maes parcio.

### Prestatyn

Talu ac Arddangos yn Nhraeth Ffrith, Traeth Barkby, Nova - Dwyrain, Nova – Gorllewin, Canolfan Nova, Rhodfa'r Brenin, gwaelod y Stryd Fawr. Meysydd parcio di-dâl yn Ffordd yr Orsaf a'r tu ôl i eglwys y plwyf ar y Stryd Fawr.

## Swyddfeydd Post

### Y Rhyl

Prif swyddfa bost ar Ffordd y Dŵr a Ffordd Wellington LL18 1AA. 0845 722 3344.  
Is swyddfeydd post yn Highfield Park, 20 Ffordd Churton LL18 3ND a Rhodfa St Margaret LL18 2HT.

### Prestatyn

26 Stryd Fawr LL19 9BB. 01745 853304.  
Traeth Ffrith, Ffordd Fictoria – Gorllewin LL19 7AR. 01745 887247.

## Gorsafoedd Radio

I gael gwybodaeth leol am y tywydd, traffig a digwyddiadau, gwrandewch ar Radio Cymunedol Point FM 103.1 FM neu Heart FM 96.3 FM.

## Chwaraeon

### Bowlio

#### Y Rhyl

Y Ganolfan Fowlio Grinau Cefngrwm Genedlaethol, Rhodfa'r Dwyrain LL18 3AQ. 01745 330651.

Y Gerddi Botaneg, Ffordd Grange LL18 4DA. 07789 942937.

Bowlio Deg Dan Do yn Mr B's, 29-33 Rhodfa'r Gorllewin LL18 1HF. 01745 350835

### Prestatyn

Canolfan Fowlio Gogledd Cymru (dan do), Traeth Ffrith LL19 7AR. 01745 886100.

Bowlio Awyr Agored yng Nghlwb Bowlio Highbury, Rhodfa Highbury 01745 856787 a Chlwb Bowlio Bryn, Bryn Newydd 01745 887596.

### Pêl-droed

Clwb Pêl-droed y Rhyl, Ffordd Grange. 01745 338327, malcolmjackson@rhylfc.co.uk  
Clwb Pêl-droed Tref Prestatyn, Bastion Road. 01745 856905

### Rasio

Cae rasio Tir Prince, rasio harnais, pum munud yn y car o dref y Rhyl. 01745 345123.

Rasio glaswellt a hen geir yn Coastal Raceway, Fferm y Pydew ar Hen Ffordd y Rhyl, Prestatyn. 07845 154643. info@coastalraceway.co.uk

### Tennis

#### Y Rhyl

Cyrtiau yn y Ganolfan Hamdden a'r Gerddi Botaneg, Ffordd Grange LL18 4DA. 07789 942937.

### Prestatyn

Cyrtiau ar Ffordd Gronant ac yn y Ganolfan Hamdden.

## Canolfannau Hamdden

### Y Rhyl

Yr Heulfan 01745 344433.

Canolfan Hamdden y Rhyl, Ffordd Grange LL18 4BY. 01745 352900. Pwl nofio 25 metr, ystafelloedd ffitrwydd, neuadd chwaraeon pum cwrt, cae pob tywydd, campfa.

### Prestatyn

Canolfan Nova, Traeth Canol, Prestatyn LL19 7EY.

Ffôn: 01745 888021, www.prestatynnova.co.uk  
Canolfan Hamdden Prestatyn, Rhodfa'r Tywysog, Prestatyn LL19 8RS. 01745 855632. Neuadd Chwaraeon, campfa, Ystafelloedd Ffitrwydd Club Pulse, cyrtiau sboncen, wal ddringo, cyrtiau pêl-rwyd/tennis awyr agored, lleiniau glaswellt.

## Y Llanw

Amserlenni llanw ar werth gan y Ganolfan Groeso.

## Toiledau

### Y Rhyl

Arena Digwyddiadau, Rhodfa'r Dwyrain\*; Neuadd y Dref, Heol y Frenhines\*; Y Pentref, Rhodfa'r Gorllewin (haf yn unig); Yr Orsaf Reilffordd, Stryd Bodfor; Maes Parcio Promenâd y Dwyrain, Rhodfa'r Dwyrain (haf yn unig); Lawntiau Bowlio Promenâd y Dwyrain, Rhodfa'r Dwyrain; Gerddi Botaneg, Ffordd Grange\*; Hen Ffordd Golf, Y Promenâd\*.

### Prestatyn

Canolfan Nova; Gorsaf Bysiau Prestatyn\*; tu ôl i Swyddfeydd y Cyngor ar Ffordd Plas y Nant\*.

Mae pob un yn addas i bobl ag anableddau. Mae modd mynd i mewn i bob un wedi ei nodi efo \* efo 'goriad RADAR y gallwch ei brynu gan y Ganolfan Groeso. Mae angen rhywbeth i brofi pwy ydych chi.

## Trafnidiaeth

### Gwasanaethau Bysiau

Amserlenni ar gael gan y Ganolfan Groeso. Gorsafoedd bysiau yn Sgwâr yr Orsaf, Stryd Bodfor, Y Rhyl LL18 1AT ac yn ymyl Stryd Fawr Prestatyn efo gwasanaethau dyddiol.

### Llogi car

Rhestr i'w chael gan y Ganolfan Groeso.

### Gwasanaethau Bysiau

Mae gan National Express wasanaeth rheolaidd i'r Rhyl a Phrestatyn o bron bobman ym Mhrydain. Mae cwmni bysiau Voel Coaches yn cynnig gwibdeithiau dydd o Ryl i nifer o leoedd. Gallwch fwcio efo'r Ganolfan Groeso.

### Rheilffordd

Mae'r Rhyl a Phrestatyn ar lein arfordir Gogledd Cymru. Mae gorsaf y Rhyl yn bum munud o waith cerdded o ganol y dref ac yn ymyl gorsaf y bysiau. Mae gorsaf Prestatyn yn ychydig iawn o waith cerdded o ganol y dref. Llinell ymholiadau'r Rheilffyrdd Cenedlaethol 08457 484950.

# Atryniadau i'w mwynhau / Attractions to visit

## prestatyn



(H) ar agor Haf yr unig - (S) open summer only

- 1 Gofft Byr (H)
- 1 Gorsaff Fysiau
- 2 Gofft Pencarnwriaeth
- 2 Prestatyn Championship Golf
- 2 Gofft Pencarnwriaeth
- 2 Taxis
- 3 Nova Pwll & chyfleusterau hamdden
- 3 Nova Pool & leisure facilities
- 4 Gofft Giamocs (H)
- 4 Crazy Golf
- 5 Canolfan Bowlio Dan Do
- 5 Gogleddi Cymru North Wales Indoor Bowling Centre
- 6 Sinema SCALA
- 6 SCALA Cinema
- 7 Lle chwarae i blant
- 7 Children's play area
- 8 Gorsaf yr Heddlu
- 8 Police Station
- 9 Llyfrgell
- 9 Library
- 10 Rheilffordd
- 10 Railway
- 11 Gorsaff Fysiau
- 11 Bus Station
- 12 Taxis
- 13 Gerdidi Gwyl
- 13 Traeth Ffrith Festival Gardens